

Основные даты жизни и деятельности М.П. Томина

Михаил Петрович Томин родился 25 июля 1883 г. (12 июля старого стиля) в селе Шаровичи Жиздринского уезда Калужской губернии.

1900 г. закончил Жиздринское городское училище со специальными классами по садоводству и огородничеству.

1901-1906 гг. учится в Московской земледельческой школе.

1906-1907 гг. учится в Петербургском лесном институте.

1907-1912 гг. учится в Московском сельскохозяйственном институте.

1912-1913 гг. ассистент (по вольному найму) Московского сельскохозяйственного института на кафедре ботаники

1913-1929 гг. старший ассистент Воронежского сельскохозяйственного института имени императора Петра I.

1914-1918 гг. преподаватель ботаники в ветеринарно-фельдшерской школе г. Воронежа.

1920-1929 гг. ассистент при кафедре ботаники Воронежского университета.

1929 г. утвержден профессором Белорусской сельскохозяйственной академии в г. Горки.

1929-1934 гг. избран профессором ботаники Архангельского лесотехнического института в г. Архангельске.

1931-1934 гг. Оренбургский институт ветеринарии и мясного скотоводства г. Оренбург.

1934-1941 гг. профессор кафедры ботаники Белорусского государственного университета.

1934-1948 гг. ученый-специалист Ботанического сада АН БССР.

1937 г. присуждена ученая степень доктора биологических наук, по разделу ботаники, без защиты диссертации по совокупности работ.

1940 г. избран членом-корреспондентом АН БССР.

1941-1944 гг. оккупация в г. Минске.

1948-1960 гг. заведующий Отделом флоры и гербария Института Биологии АН БССР.

1949-1959 гг. работа над монографией «Флора БССР» в 5-ти томах.

1956 г. избран академиком АН БССР по специальности «Систематика растений».

30 мая 1967 г. не стало Михаила Петровича Томина. Ученый похоронен на восточном кладбище г. Минска.

Литература о жизни и деятельности ученого

Горбач, Н. Міхаіл Пятровіч Томін (да 75-годдзя з дня нараджэння) / Н. Горбач // Весті Акадэміі навук БССР. Сер. біял. навук. – 1958. – № 3. – С. 98-101.

Томин Михаил Петрович – советский лихенолог, академик АН БССР // Биографический словарь деятелей естествознания и техники: в 2 т. / Гл. ред. «Большой Сов. Энцикл.», ин-т истории естествознания и техники. – Москва, 1959. – Т. 2. – С. 276.

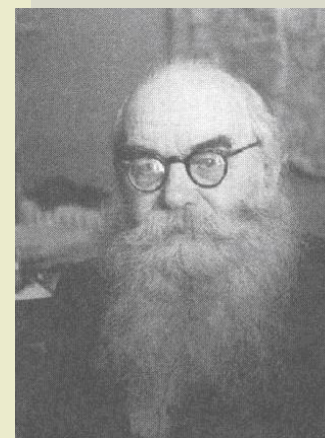
Горбач, Н. В. Памяти Михаила Петровича Томина (к 85-летию со дня рождения) / Н. В. Горбач // Ботаника: исследования / Белорус. отд-ние Всесоюз. ботан. о-ва. – 1969. – Вып. 11. – С. 235-238.

Дарожкін, М. А. Міхаіл Пятровіч Томін (да 90-годдзя з дня нараджэння) / М. А. Дарожкін, Н. В. Горбач // Весті Акадэміі навук БССР. Сер. біял. навук. – 1974. – № 3. – С. 121-123.

Томін Міхаіл Пятровіч [1883-1967]: беларускі савецкі вучоны ў галіне батанікі // Беларуская савецкая энцыклапедыя / Гал. рэд. Беларус. сав. энцыкл.; рэдкал.: П. У. Броўка (гал. рэд.) [і інш.]. – 1974. – Т. 10. – С.222-223.

ЦНБ НАН Беларусі працуе : с 8.45 до 20.00
субота: 10.00 – 18.00
нядзеля – выхадны.
У летні час : с 8.45 до 17.30
субота, нядзеля – выхадныя дні
Санітарны дзень – першая пятніца кожнага месяца

Адрас: 220072, г.Мінск, вул. Сурганова, д.15
Праезд: да станцыі метро "Акадэмія навук"
Тэлефон: (+375 17) 284-14-28
E-mail: csl@kolas.bas-net.by
Сайт: <http://csl.bas-net.by>
Twitter: twitter.com/#!/Csl_By
2013



**Михаил Петрович
Томин**

**К 130-летию со дня рождения
ботаника-лихенолога,
академика НАН Беларуси**

**Юбилейная выставка
Минск, май 2013**

Основные труды М. П. Томина

Томин, М. П. Таблицы для определения лишайников, встречающихся в лесах Средней России / М. П. Томин. – Воронеж, 1927. – 20 с.

Томин, М. П. Определитель лишайников БССР, часть I. Кустистые и листоватые формы / М. П. Томин; отв. ред. С. Мельник; Акад. наук БССР, Центр. ботан. сад. – Минск: Изд. АН БССР, 1936. – 95 с.

Томин, М. П. Определитель кустистых и листоватых лишайников СССР / М. П. Томин; отв. ред. С. Мельник; Акад. наук БССР, Центр. ботан. сад. – Минск: Изд. АН БССР, 1937. – 312 с.

Томин, М. П. Определитель лишайников БССР и смежных областей РСФСР и УССР. Часть II. Накишные формы / М. П. Томин; Акад. наук БССР, Ин-т биологии. – Минск: Изд. АН БССР, 1938. – 168 с.

Флора БССР : в 5 т. / сост.: С. Г. Горшкова, С. А. Невский, М. П. Томин [и др.]; ред. проф. Н. А. Дорожкин; Ботанический сад Акад. наук БССР. – Москва: Сельхозгиз, 1949. – Т. 1. – 432 с.

Флора БССР : в 5 т. / сост. Е. В. Иванова, М. М. Ильин, М. П. Томин [и др.]; ред. проф. М. П. Томин; Ин-т ботаники Акад. наук БССР. – Минск: Изд-во АН БССР, 1949. – Т. 2. – 510 с.

Флора БССР : в 5 т. / сост. В. Н. Васильев, С. Г. Горшкова, М. П. Томин [и др.]; ред. проф. М. П. Томин; Ин-т биологии АН БССР. – Минск: Изд-во АН БССР, 1950. – Т. 3. – 492 с.

Томин, М. П. Интересные и новые виды лишайников СССР. IV // Ботанические материалы Отдела Споровых Растений Ботанического Института им. В. Л. Комарова Академии Наук СССР; под ред. проф. В. П. Савича. – Москва, Ленинград: Изд. Акад. наук СССР, 1953. – Т. 9. – С. 5–12.

Флора БССР : в 5 т. / сост. Н. В. Козловская, И. Н. Косско, М. П. Томин [и др.]; ред. проф. М. П. Томин; Ин-т биологии АН БССР. – Минск: Изд-во АН БССР, 1955. – Т. 4. – 528 с.

Томин, М. П. Определитель корковых лишайников Европейской части СССР (кроме Крайнего Севера и Крыма) / М. П. Томин, ред. акад. В. Ф. Купревич; Акад. наук БССР; Ин-т биологии. – Минск: Изд-во АН БССР, 1956. – 534 с.

Флора БССР : в 5 т. / Сост. Н. В. Козловская, Е. А. Крутанова, М. П. Томин [и др.]; ред. проф. М. П. Томин; Ин-т биологии АН БССР. – Минск: Изд-во АН БССР, 1959. – Т. 5. – 268 с.

Определитель низших растений : [учеб. пособие для гос. ун-тов] : в 5 т. — Москва : Высш. школа, 1953-1960. — Т. 5: Лишайники, бактерии и актиномицеты / Н. А. Комарницкий, М. П. Томин, Н. А. Красильников; под общ. ред. проф. Л. И. Курсанова. — Москва : Высш. школа, 1960. — 294 с.

Определитель растений Белоруссии: учеб. пособие / М. П. Томин [и др.] ; под общ. ред. Б. К. Шишкина, М. П. Томина, М. Н. Гончарика. – Минск: Вышэйш. шк., 1967. – 872 с., 325 л. ил.

Научные статьи

Томин, М. П. Материал по лишенологии. Определитель лишайников солонцеватых почв в полупустынной области юго-востока СССР / М. П. Томин // 25 лет научно-педагогической и общественной работы академика Б.А. Келлера: юбил. сб. / под ред. проф. А. Я. Гордягина. – Воронеж, 1931. – С. 45-52.

Годнев, Т. Н. 30 лет ботанической науки в БССР / Т. Н. Годнев, М. П. Томин, Н. А. Дорожкин // Наука в БССР за 30 лет: сб., посвящ. тридцатилетию БССР / под общ. ред. проф. Н. И. Гращенкова. – Минск, 1949. – С. 282-294.

Томин, М. П. Новые и редкие виды лишайников СССР. II / М. П. Томин // Сборник научных трудов / редкол.: Т. Н. Годнев [и др.] ; Акад. наук БССР, Институт биологии. – Минск, 1950. – Вып. 1. – С. 77–86.

Томин, М. П. Интересные и новые виды лишайников СССР / М. П. Томин // Ботанические материалы Отдела Споровых Растений Ботанического Института им. В. Л. Комарова Академии Наук СССР / под ред. проф. В. П. Савича. – Москва; Ленинград, 1950. – Т. 6, вып. 7-12. – С. 108–112.

Томин, М. П. Интересные и новые виды лишайников СССР. III / М. П. Томин // Ботанические материалы Отдела Споровых Растений Ботанического Института им. В. Л. Комарова Академии Наук СССР / под ред. проф. В. П. Савича. – Москва; Ленинград, 1951. – Т. 7. – С. 3–10.

Томин, М. П. Род *Desmatogarpon* Eschw. В Средней Азии / М. П. Томин // Труды Томского государственного университета им. В. В. Куйбышева. Сер. биологическая. – Томск, 1951. – Т. 116: Памяти П. Н. Крылова в связи со столетием со дня рождения / отв. ред. проф. В. Т. Макаров. – С. 145-152.

Томин, М. П. Интересные и новые виды лишайников СССР. IV // Ботанические материалы Отдела Споровых Растений Ботанического Института им. В. Л. Комарова Академии Наук СССР / под ред. проф. В. П. Савича. – Москва; Ленинград, 1953. – Т. 9. – С. 5–12.

Под редакцией М.П. Томина

Лазаренко, А. С. Определитель листовенных мхов БССР / А. С. Лазаренко; ред. М. П. Томин; Акад. наук БССР, Ин-т биологии. – Минск: Изд-во АН БССР, 1951. – 398 с.

Михайловская, В. А. Флора Полесской низменности / В. А. Михайловская; ред. Б. К. Шишкин, И. С. Лушинович, М. П. Томин; Акад. наук БССР, Ин-т биологии. – Минск: Изд-во АН БССР, 1953. – 453 с.