

Гены не обманешь

Вот уже более 5 лет продовольственная отрасль является стратегическим вектором экономики Беларуси. Она приносит миллиарды экспортных долларов в год. Более 50% внешнеэкономических доходов от продажи продовольствия за рубеж дают молоко и молочные продукты.

Свой вклад в продовольственную безопасность страны и рост продуктового экспорта в рамках Республиканской государственной программы по племенному делу в животноводстве на 2011—2015 годы вносят и племенные хозяйства страны. В числе лидеров селекционного дела КСУП «Племенной завод «Красная звезда» Клецкого района. Оно занимается выращиванием элитного молодняка крупного рогатого скота черно-пестрой породы молочного направления высокой продуктивности.

Голштинская коррекция

Получаемые на предприятии племенные бычки стали важным фактором роста надоев многих ферм Беларуси, специализирующихся на производстве молока. Рассказывает главный зоотехник-селекционер заместитель директора КСУП «Племенной завод «Красная звезда» Клецкого района Николай Горбач:

— Ориентируясь на мировую практику, которая предусматривает разделение крупного рогатого скота на молочный и мясной типы, мы выбрали молочное направление. От скота этой группы качество молока выше. Заботясь о повышении его продуктивности, племенной завод «Красная звезда» стал использовать лучший генетический материал — закупал нетелей в Швеции, Дании, Венгрии. Теперь приобретает сперму племенных бычков молочной голштинской черно-пестрой породы в Канаде, США, Германии.

Прилитие голштинских кровей дало возможность повысить продуктивность дойного стада традиционной черно-пестрой белорусской породы.

Достигать высоких результатов в племенном деле предприятие помогает тесное сотрудничество с учеными Института генетики, НИЦ по животноводству Национальной академии наук Беларуси и ГО «Белплемживобъединение», а также Минским племпредприятием. Контакты с учеными позволяют предприятию работать в русле мировых достижений селекции скота молочного направления.

Ежегодно на племзаводе «Красная звезда» получают до 95—105 племенных бычков, что составляет приблизительно третью часть республиканского плана. И рождаются они от матерей, удой которых — не менее 9—10 тонн молока в год. Это стимулирует предприятие решать параллельно задачу раздоя коров до все более высоких надоев.

Полученные в хозяйстве племенные бычки выращиваются до шестимесячного возраста. Далее их приобретает РУСХП «Оршанское племенное предприятие». Там крупная рогатая «молодежь» дорастает до зрелого возраста — становится самыми настоящими быками-производителями. За ними в Оршу приезжают племенные хозяйства страны, преимущественно Витебской, Минской областей, а также других регионов.

70-летняя специализация

Нужно отметить, что КСУП «Племенной завод «Красная звезда» племенным разведением скота занимается с первых дней своего существования. Сформировано же было это известное в стране племенное хозяйство в 1939 году.

Коренной для разведения породой стала мясомолочная голландская. Как говорится, два в одном: хочешь — формируй мясное направление, хочешь — заводи молочное дело. Традиционно хозяйства использовали третий вариант — мясо-молочный.

Однако со временем стало ясно, что в содержании крупного рогатого скота нужно определиться с приоритетами. Нужно было повысить его продуктивность до уровня лидеров животноводческого сектора мирового сельского хозяйства. И по части надоев, и по части привесов.

С усложнением задач некоторые из племенных предприятий страны решили отказаться от хлопотного дела — селекции — и изменили выбранной специализации. А вот племенной завод «Красная звезда» не сбился с выбранного много лет назад курса. Краснозвездовцы продолжили селекцию крупного рогатого скота, сделав ставку на прилитие голштинских кровей. Учитывая важность селекции, государство частично покрывает



Главный зоотехник-селекционер, заместитель директора КСУП «Племенной завод «Красная звезда» Николай Горбач и операторы молочно-товарной фермы «Красная звезда».

затраты КСУП «Племенной завод «Красная звезда», идущие на разведение бычков. За каждую проданную голову предприятия причитается дотация в размере 2 млн рублей. Правда, эта сумма не покрывает затрат.

Каждый пятый литр — от «Красной звезды»

Данный поставщик на белорусский рынок племенного скота высокого генетического свойства имеет серьезное по масштабам и продуктивности собственное стадо: 7,8 тыс. голов крупного рогатого скота, в т.ч. 2550 дойных коров. Сегодня на долю КСУП «Племенной завод «Красная звезда» приходится пятая часть молока, производимая в Клецком районе.

Нужно сказать, что стадо КРС краснозвездинцев значительно выросло после присоединения к нему 6 лет назад двух хозяйств: СПК «Загорное» и СПК «Головачи»,

также специализирующихся на выращивании крупного рогатого скота.

Племенные традиции в «Красной звезде» оказали влияние и на белорусское свиноводство. Однако предприятие в свое время отказалось от селекции свиней, сосредоточив основное внимание на разведении племенного молочного скота. Тем не менее, свиное стадо, правда, не слишком большое, в хозяйстве все же имеется: 2,5 тыс. голов. Собственная свиноферма позволяет предприятию не только выполнять план по сдаче свинины, но и обеспечивать механизаторов обедами, приготовленными из мяса свиней, выращенных в подобном хозяйстве. Как сообщил Николай Горбач, свинина, равно как и молоко, является одним из наиболее рентабельных направлений деятельности предприятия.

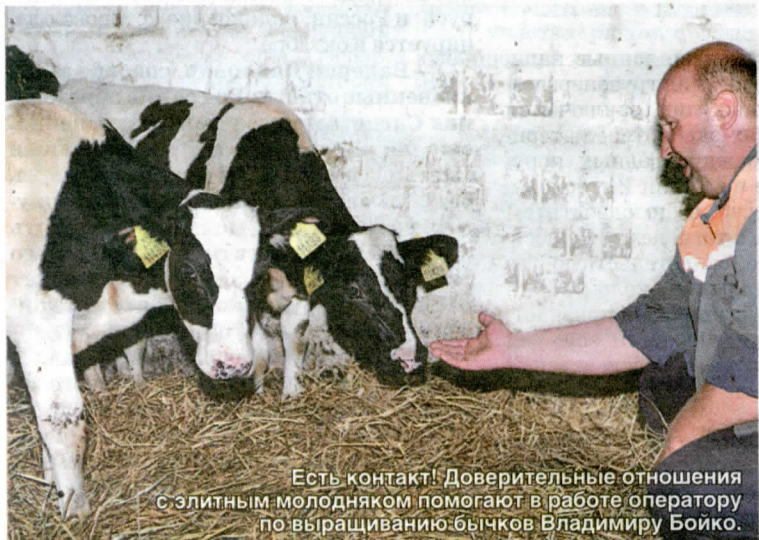
Перед племзаводом стоит задача: обеспечить имеющиеся в наличии стада КРС и свиное поголовье полноценными, эффективными кормами. Чтобы достойно с ней справиться, хозяйство поддерживает тесные партнерские отношения с Клецким комбикормовым заводом, который поставляет основную долю необходимых для питания поголовья комбикормов.

Для выращивания сырья, необходимого для полноценного питания стада крупного рогатого скота и свиного поголовья, у предприятия имеется 9 тыс. га сельхозугодий, значительная доля которых находится под пашней. Основными культурами, под которыми заняты пахотные земли сельхозпредприятия, являются пшеница, тритикале, кукуруза. Только зерновых было намолочено в этом году 21,5 тыс. тонн при урожайности 61,3 ц/га.

В эти дни продолжается заготовка кормов для племенной элиты и других стад крупного рогатого скота и свиней. Как говорится, молоко коровы у нее на языке.

А еще — в генах. О том, что коровы молочных пород просто запрограммированы на высокие удои, не дают забывать белорусским животноводам профессионалы КСУП «Племенной завод «Красная звезда». Какое семя, такое и племя!

Тамара МАРКИНА.
Фото Александра ДИДЕВИЧА
УНП 600123300



Есть контакт! Доверительные отношения с элитным молодняком помогают в работе оператору по выращиванию бычков Владимиру Бойко.



За обеспечение высокого качества технологий воспроизводства молодняка отвечает молодой техник-осеменатор КСУП «Племенной завод «Красная звезда» Андрей Азаров.