

# Я К А Л Е К Ц Ы Я

*М. Гародня, Мінскае ў.*



*Горн для абпальвання гаршчкоў у вёсцы Гарадня — цяпер Столінскі раён. 1912 г.*

Уявіць, якімі былі беларускія гарады на пачатку мінулага стагоддзя, можна дзякуючы старадаўнім паштоўкам. Яны выпускаліся рознымі майстэрнямі і карысталіся вялікай папулярнасцю ў грамадстве. Пры гэтым убачыць беларускую традыцыйную вёску стогадовай даўніны — справа не з лёгкіх. Прынамсі, была такой да выхаду ў свет кнігі "Беларусы ў фотаздымках Ісака Сербавы" выпушчанай "Беларускай Энцыклапедыяй імя Петруся Броўкі".

*М. Мядзведзічы, Случэскае ў.*

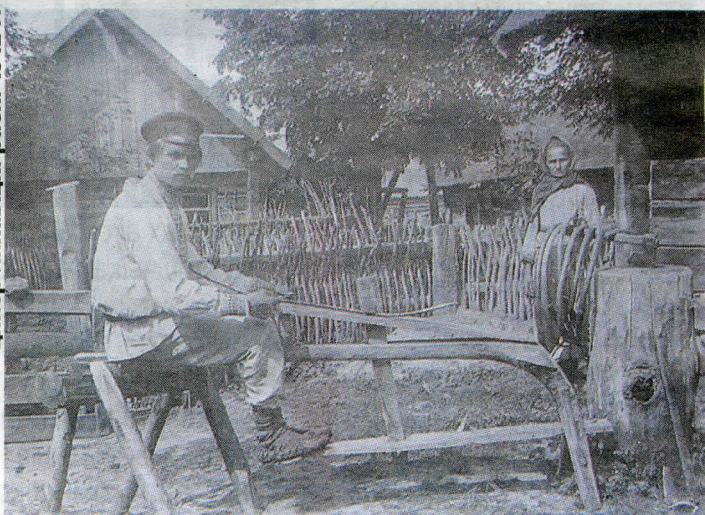


*Мястэчка Мядзведзічы, вёска Мядзведзічы, 23 км. 3) Тамараўка, Жамбуйская губерня, 30 км. 4) Калінінград, 6 км.*

Шляхцянкі з вёскі Мядзведзічы — цяпер Ляхавіцкі раён. 1912 г.

## "На веласіпедзе з кодакам"

Двор шляхты ў вёсцы Куршынавічы — цяпер Ляхавіцкі раён. 1912 г.



Альбом змяшчае 442 здымкі і з'яўляецца поўным каталогам калекцыі Сербавы, якая належыць аддзелу рукапісаў бібліятэкі Вільнюскага ўніверсітэта. Як адзначыла складальнік кнігі, кандыдат мастацтвазнаўства Вольга Лабачўская, у структуру выдання пакладзены кропкі маршруту, па якім прайшоў фатограф у 1912 г. Ілюстрацыі дапоўнены вытрымкамі з апублікаваных і неапублікаваных прац этнографа, дзе даецца трапная характарыстыка таму, што ён зафіксаваў пры дапамозе фотаапарата, выкарыстаны яго назіранні, развагі, цікавыя гісторыі, якія здараліся з даследчыкам у вандроўцы.

Гісторыя ўзнікнення фотакалекцыі Ісака Сербавы ў колішняй Вільні звязана з дзейнасцю Паўночна-Заходняга аддзела Імператарскага Расійскага геаграфічнага таварыства. Менавіта дзякуючы фінансавай падтрымцы адтуль этнограф у 1911 — 1913 гг. ажыццявіў некалькі вандровак па беларускім Палессі, зафіксаваўшы этнаграфічныя адметнасці.

У сваёй справаздачы аб паездцы па Палессі 1912 г. І. Сербаву неаднаразова згадвае, як удзень "вандраваў з запіснай кніжкай" па палях і вёсках, або ездзіў "на веласіпедзе з кодакам". Увечары

этнограф слухаў і запісваў мясцовыя песні ды паданні. Як адзначыла Вольга Лабачўская, сваіх герояў Ісака Сербаву даводзілася настойліва ўтавораць пазіраваць. Для палешукоў фотаапарат быў рэччу, якую, напэўна, яны бачылі першы раз у жыцці, таму ў разгубленасці не ведалі, як ставіцца да прапаноў этнографа пазіраваць для здымкаў. Пры гэтым, як прыгадваў пасля Сербаву, моладзь ставілася нават больш падозрона чым сталыя людзі. Асабліва бянтэжыў мясцовае насельніцтва фродак перасоўвання фатографа — веласіпед, ад выкарыстання якога ў час падарожжа ён вымушаны быў адмовіцца.

У савецкі час Сербаву працягваў актыўную навуковую, педагогічную і грамадскую дзейнасць. У 1934 г. за комплекс апублікаваных прац без абароны дысертацыі Ісака Сербаву была нададзена вучоная ступень кандыдата гістарычных навук. Са стварэннем Акадэміі навук Беларусі ён з'яўляўся вучоным сакратаром кафедры этнаграфіі. Тым не менш, у гісторыі навукі і фатаграфіі ён застаўся менавіта дакументалістам Палесся, бо большасць з таго, што Сербаву зрабіў пасля не захаваўся.