

# Малая краязнаўчая энцыклапедыя

(Пачатак у № 1 за 2003 год)

**М**СЦІСЛАЎСКАЯ КЕРАМІКА – вырабы мясцовых ганчароў XII–XIX стст. з Мсціслава.

У XII–XIII стст. выраблялі гаршкі з канаўкай на ўнутранай паверхні, аздобленыя на плечуках хвалістым арнамантам, насечкамі і наколкамі (такі дэкор захоўваўся да XV ст.). Посуд XII–XV стст. меў на донцах клеймы ў выглядзе крыжоў, кругоў, ромбаў, трохвугольнікаў і інш. Посуд канца XVI – пач. XVIII стст. (гаршкі, кубкі, куфлі, збаны, глянкі, рынкі, талеркі, міскі) звонку і знутры пакрывалі зялёнай і карычневай палівай; выраблялі і чорназдымлены посуд (гладышы). Вырабы аздаблялі шматрадкавым лінейным або хвалістым узорам, радзей штампам, часам упрыгожвалі на-

памі ў выглядзе кветак. У XV–XVIII стст. рабілі і гартаваны посуд. З сярэдзіны XVII – XVIII стст. выраблялі размаляваны посуд (талеркі, паўміскі, збаны, куфлі), аздобленыя раслінным арнамантам, паліваныя падсвечнікі, рукамы, магчыма, люлькі, а таксама цэглу-пальчатку. У XIX ст. асартымент вырабаў звужаўся.

**М**УЗЕЙ СТАРАЖЫТНАБЕЛАРУСКОЙ КУЛЬТУРЫ Інстытута мастацтвазнаўства, этнаграфіі і фальклору імя Кандрата Крапівы НАН Беларусі. Заснаваны па водле рашэння Бюро Прэзідыума Акадэміі навук БССР ад 7 ліпеня 1977 г. як навуковы аддзел Інстытута мастацтвазнаўства, этнаграфіі і фальклору. Адкрыты для наведвання 15 мая 1979 г. у Мінску.

Агульная плошча 1 700 м<sup>2</sup>, плошча экспазіцыяў 1 100 м<sup>2</sup>. Асноўны

фонд (2008 г.) складае больш за 11 тыс. адзінак захоўвання, навукова-дапаможны – больш за 13 тыс. адзінак. Найбольш значныя калекцыі: археалогіі, тканінаў і народнага адзення XIX – пач. XX стст., ікананісу, сакральнай і мемарыяльнай скульптуры XVI–XIX стст., нумізматыкі, старадрукаў і гравюраў, вялікі архіў фотанегатываў помнікаў культуры і мастацтва.

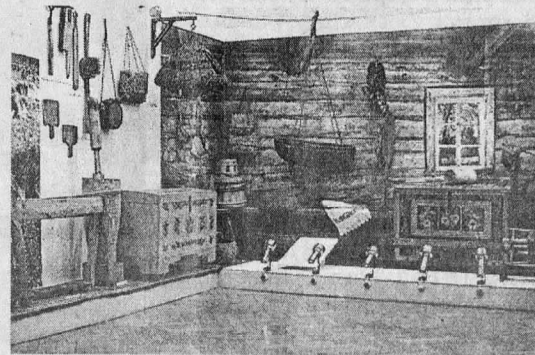
Экспазіцыя размяшчаецца ў 3-х залах. У 1-й праходзяць часовыя выстаўкі і прадстаўленая пастаянная археалагічная экспазіцыя. У 2-й размяшчаюцца этнаграфічныя калекцыі, дзе асаблівую цікавасць уяўляюць найбольш поўны збор народнага адзення, традыцыйная кераміка асноўных цэнтраў Беларусі. У экспазіцыі 3-й залы прадстаўлены экспанаты сакральнага мастацтва. Асобная экспазіцыя прысвечаная традыцыйнай культуры і дэкаратыўна-ўжыткаваму мастацтву раёнаў чарнобыльскай зоны.

Музей мае рэстаўрацыйную майстэрню, праводзіць навуковыя даследаванні, канферэнцыі, выставачную і культурна-асветную дзейнасць.

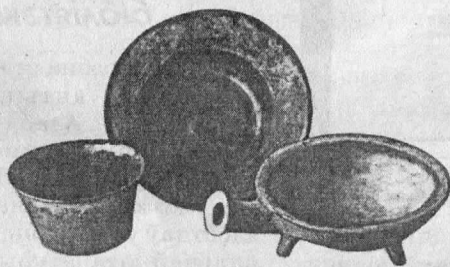
**М**УЗЕЙ ЭТНАГРАФІЇ ў Магілёве. Адкрыты ў 1981 г. як філіял Магілёўскага абласнога краязнаўчага музея імя Е.Р. Раманава. Асноўны фонд налічвае 2400 музейных прадметаў (2008 г.). Плошча экспазіцыйных памяшканняў 692 м<sup>2</sup>.

Музей мае 2 пастаянныя экспазіцыі – «Зямлі роднай круга-вод» і «Магілёў губерньскі», выставачную залу для зменных экспазіцыяў. Першая экспазіцыя

(адкрытая ў 1999 г.) адлюстроўвае асаблівасці культуры і побыту самага шматлікага ў канцы XIX – пач. XX ст. саслоўя – сялянства гісторыка-этнаграфічнага раёна Цэнтральнае Падняпроўе: этнаграфічная гісторыя народа, народная архітэктура, традыцыйныя строі і ткацтва (ручнікі), дэкаратыўна-ўжыткавае мастацтва. Другая экспазіцыя (адкрытая ў 2004 г.) паказвае сацыяльна-эканамічнае і грамадскае развіццё Магілёўскага рэгіёну канца XIX – пач. XX ст.



Музей старажытнабеларускай культуры. Фрагменты экспазіцыі раздзела этнаграфіі



Мсціслаўская кераміка. Фрагменты размаляванага паліванага посуду (2-я пал. XVII – 1-я пал. XVIII ст.); паліваны посуд (XVII ст.)