

Апошні рыцар класікі

24 чэрвеня мінулага года вядомы беларускі мастак Эдуард Рымаровіч пакінуў гэты свет. Раптоўна і нечакана, упершыню не выканаўшы замову...

Нарадзіўся творца ў 1957 годзе на Смаленшчыне, дзе і прайшло яго дзяцінства. Пазней, з-за ваеннай службы бацькі, сям'я пераедзе ў Мінск. Лейтматывам творчага шляху Эдуарда Рымаровіча стануць дзіцячыя ўражанні ад навакольнага свету, памяць пра дом сям'і Каранілавых (па мацярынскай лініі), непаўторнае характэрнае Смаленшчыны. Пабачыўшы талент у сыне, маці накіравала яго ў Дом піянераў на заняткі па маляванні да выдатнага педагога Сяргея Каткова. Потым была Мінская мастацкая школа імя І. Ахрэмчыка (1976). У 1981 годзе Эдуард Рымаровіч скончыў аддзяленне манументальна-дэкаратыўнага мастацтва Беларускага дзяржаўнага тэатральна-мастацкага інстытута (цяпер Беларуская акадэмія мастацтваў). Годны вучань прафесара Гаўрыла Вашчанкі звыкся ў сваім жыцці ўсё рабіць на «выдатна» і інстытут, вядома, скончыў з адзнакай. Падчас вучобы мастак пастаянна браў удзел у шматлікіх выстаўках, ужо тады былі бачны шматграннасць, працаздольнасць, цэльнасць творцы.

Глядзіш на пейзажы Эдуарда Рымаровіча і адчуваеш, што іх напісаў майстар краявідаў. Знаёмыя вобразы беларускай прыроды прывабліваюць чысцінёй і лёгкасцю. І нездарма нават подпіс да сваіх твораў мастак ставіў «беларускі»: Рымар — араты. Працаваў жывапісец з ранку да ночы і не любіў, калі яго турбавалі па дробязях: час, не прысвечаны творчасці, лічыў марнаваным. Ні кроплі нядбайнасці не дазваляў сабе ні ў працы, ні ў стасунках з людзьмі. Таварыскасць, прыроджаны такт, прыстойнасць і чысціня думак былі адметнымі рысамі яго характару.

У манументалісцкім рэчышчы Э. Рымаровічам зроблена шмат: роспісы для бібліятэкі імя Якуба Коласа Нацыянальнай акадэміі навук Беларусі: «Навука мінулага і сучаснага» (1995), «Пачобут-Адлянцікі» (1986 — 1987), «Наркевіч-Ёдка» (1986 — 1987), а таксама для бібліятэкі імя Янкі Купалы: «Свята Івана Купалы» (1990) і роспіс «Купалле» (1990), вітражы для Дзіцячага цэнтру «Батлейка» (1990), для Мінскага радыятарнага завода (1992). Для Нацыянальнага парку «Белавежская пушча» зроблены роспіс «Выезд на паляванне» і дыярама «Лета» (2011), «Бортніцтва» (2012). Толькі ў Мінскім абласным краязнаўчым музеі знаходзіцца сем яго вялікіх габеленаў пад агульнай назвай «Гарады Мінскай вобласці» (2008).

Партрэты пішуць лічаны мастакі: не кожны здольны адлюстраваць на палатне ўнутраны стан партрэтамага. Эдуард Рымаровіч мог паказаць чалавека такім, які ён ёсць сёння: «Бабіна лета», «Ірына», «А. Лыскавец», «Юля з дачушкай», «Леся Канановіч», «Войцех Канановіч». Апошні пададзены на фоне лесу, са стрэльбай у руках на адпачынку пасля палявання. «Партрэт Дуніна-Марцінкевіча», «Сапега», «Усяслаў Чарадзей», «Андрэй Казімір Завіша», «Уладзіслаў IV», «Леў Сапега», «Ян Сабескі» — адрозныя сюжэтна, яны



Аўтапартрэт. 2010 г.

прыцягваюць трапнасцю і чысцінёй малюнка, рытмічнай пабудовай і фарбамі. Прыхільнік класічнага стылю, Э. Рымаровіч не адступаў ад правіл падачы персанажа. У творцы засталася некалькі цудоўных аўтапартрэтаў: адзін — на фоне партрэта дзеда ў вайсковым гарнітуры, на другім («Аўтапартрэт. Што ёсць што») ён з кветкамі ў руках на фоне разбуранай царквы XVI ст. Фон гістарычных карцін — адлюстраванне духоўнага свету мастака.

Карціна «Грунвальдская бітва 1410 года прысвячаецца», напісанне якой было прымеркавана да 600-годдзя слаўтай перамогі ў бітве пад Грунвальдам, дэманстравалася ў Палацы мастацтва ў кастрычніку 2010-га. Подпісы на карціне ўнізе злева («Грунвальдская бітва — адна з найважнейшых бітваў сярэднявечча») і справа («Толькі ў таго, хто памятае сваю гісторыю, ёсць будучыня») гавораць пра асобу мастака. Праца над палатном цалкам паглынула Эдуарда Рымаровіча: зачытваўся кнігамі, вышукваў яскравыя вобразы. Напрыклад, татарская конніца Джалаладзіна раней не адлюстроўвалася ў работах падобнага жанру.

Для напісання гістарычных карцін творца доўга шукаў вобразы, затым выношваў, пераасэнсоўваў іх і толькі пасля ствараў палатно — адсюль і праўдзівыя сцэны з жыцця гістарычных асоб. Так была напісана

карціна «Сустрэча Ягайлы і Вітаўта ў Берасці», якую можна пабачыць у Брэсцкім абласным краязнаўчым музеі. Тэме Вялікай Айчыннай вайны прысвечаны работы «Памяці Трасцянца», «Дзень Перамогі».

Галоўным арыенцірам у мастацтве для Эдуарда Рымаровіча была класіка: вечныя творы, якія маюць вялікую каштоўнасць для нацыянальнай і сусветнай культуры. У іх аснове — рэалістычныя мастацкія прынцыпы, грамадзянскія ідэалы, дэмакратычныя тэндэнцыі і росквіт мастацтва. І гэта больш складана, чым андэграўнд ці канцэптуальнае мастацтва, дзе можна страціць такое паняцце, як майстэрства.

Душа мастака была ў прыродзе, якую ён адлюстроўваў з любоўю і натхненнем. Каля дзвюх тысяч карцін, сярод якіх выдатныя пейзажы — «Каляды», «Восеньскія туманы», «Першыя замаразкі», «Вечарэе», «Цішыня», «Першы снег», «Водбліскі вечара», «Першыя промні», «Лодка», «На рацэ Вільня», «Сакавік», «Цішыня», «Вечар на возеры Атоліна», «Дуб», «Верасень. Цёплы дзень», «3 мінулага», «Лютаўскія туманы», «Вечар у Барках» ды інш. Лаканізм кампазіцыі, дакладнасць малюнка, колер, прадуманасць ракурсаў і перспектывы характэрны для творчасці Э. Рымаровіча.

На палотнах мастака часта сустракаюцца архітэктурныя помнікі, як адноўленыя, так і тыя, якіх ужо няма. Творцу хвалявала прыгажосць храмаў у візантыйскім стылі, барока, готыкі. Праз колер і асяроддзе майстар ствараў чуды. Падчас вандровак у вёсцы Райцы, што за Мірам, мастак убачыў царкву з незвычайнай кладкай. Зрабіў эцюд: зацікавіла нехарактэрная для Беларусі архітэктурная пабудова.

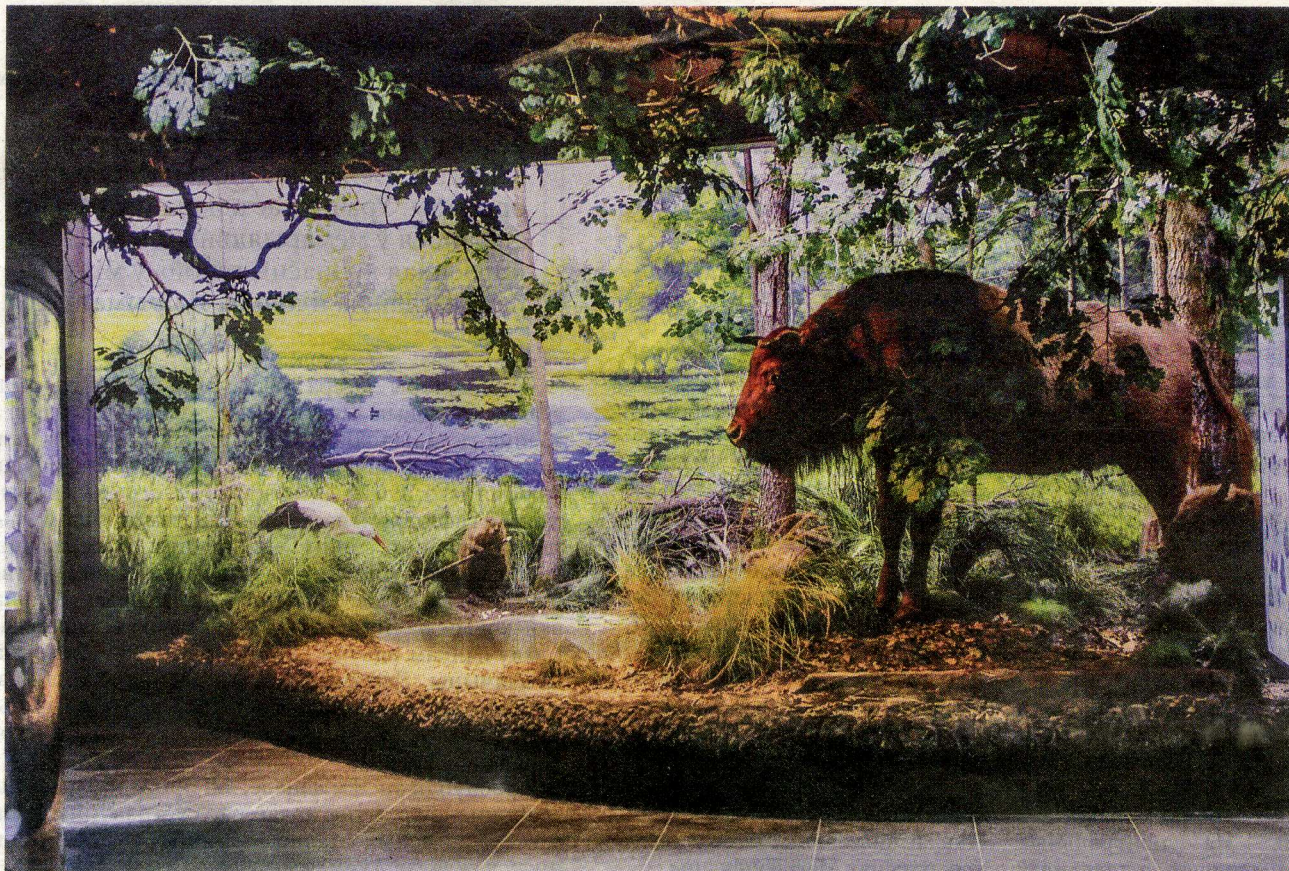
Амаль усе помнікі жывапісец паказвае на фоне яркай прыроды — абавязковая прывязка да мясцовасці. Цікавыя кампазіцыі, ды і самі будынкы ў карцінах «Вечар у Уле», «Рубяжэвічы» — Іосіфаўскі касцёл у стылі несапраўднай готыкі, «Першы снег. Астрашыцкі гарадок», «Полацкі Сафійскі сабор», «Нікіцкі манастыр», «Мірскі замак» з культавымі помнікамі, якія дайшлі да нашага часу.

Эдуард Рымаровіч быў майстрам вандровак, а таксама заўзятым паляўнічым. Майстэрня творцы — сапраўдны музей, дзе шмат розных рэчаў і замалёвак на тэму прыроды, палявання.

Карціны Эдуарда Рымаровіча знаходзіцца ў Музеі сучаснага выяўленчага мастацтва, фондах Міністэрства культуры Расіі і Беларусі, Нацыянальным гістарычным музеі Беларусі, Шклоўскім краязнаўчым музеі, а таксама ў прыватных калекцыях замежных краін. У свой час работы мастака былі падораны прэзідэнтам Украіны, Расіі, В'етнама, Кітая, асабіста прэзідэнтам Беларусі Аляксандрам Лукашэнкам работы мастака ўручаны Мітрапаліту Мінска-Магілёўскаму арцыбіскупу Тадэвушу Кандрусевічу, Народнаму артысту Беларусі Расціславу Янкоўскаму ў сувязі з яго 80-годдзем.

Талент, дадзены Богам, прынцыповасць з выразнай творчай грамадзянскай пазіцыяй, вялікая працаздольнасць і тэхнічнае майстэрства выканання — прынцыпы, на якіх грунтавалася мастакоўскае «я».

Галіна ФАТЫХАВА



Дыярама «Белавежская пушча». 2012 г.