

## Лесная отрасль

## Вырубить и переработать

**В Беларуси размер лесосечного фонда в 2015 г. вырастет по сравнению с нынешним годом на 2,2%, до 11 259,4 тыс. м<sup>3</sup>. Из них 8265,1 тыс. м<sup>3</sup> древесины на корню в соответствии с постановлением Совмина от 21.08.2014 № 812 (далее — постановление № 812) будет реализовано по таксовой стоимости.**



Постановлением № 812 утверждены объемы лесосек по регионам, согласно которым в следующем году больше всего лесного сырья заготовят на Гомельщине и Витебщине — 2975,1 тыс. и 2455 тыс. м<sup>3</sup> соответственно. Лесосечный фонд Могилевской области составит 1972,6 тыс. м<sup>3</sup>, Минской — 1934,4 тыс., Брестской — 1152,4 тыс., Гродненской — 769,4 тыс. м<sup>3</sup>.

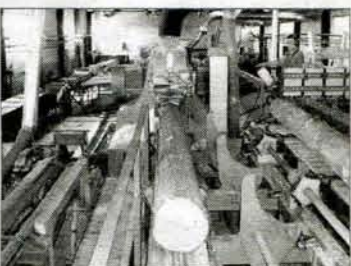
Лесоразработками будут заниматься Минлесхоз, Минобороны, Минобразования, Управление делами Президента и НАН Беларуси. В этом перечне, по сравнению с 2014 г., нет ОАО «Витебскдрев», которое на протяжении многих лет также занималось лесохозяйственной деятельностью. Однако в этом году Указом Президента от 30.06.2014 № 329 «О мерах по упорядочению пользования лесами» участки лесного фонда, находившиеся в ведении данного общества, были изъяты и переданы на баланс организаций Минлесхоза.

На них же, как следует из постановления № 812, возложена основная нагрузка по заготовке и сбыту лесосырья. Из 10 546,9 тыс. м<sup>3</sup> лесосечного фонда, отведенного правительством Минлесхозу, 12% древесины его организациям предстоит заготовить в 2015 г. на труднодоступных участках, расположенных в болотистой местности либо удаленных (на расстояние 300 и более метров) от суходола или дорог.

По таксовой стоимости им будет отпущено всего 7640 тыс. м<sup>3</sup> древесины на корню. Из них 82,9% организации Минлесхоза должны заготовить для последующей реализации на торгах ОАО «БУТБ». Поступления от продажи древесины в заготовленном виде в соответствии с Указом Президента от 8.11.2012 № 504 (далее — Указ № 504) остаются в распоряжении лесхозов: они не облагаются налогами, сборами (пошлинами) и направляются на финансирование мероприятий по ве-

дению лесного и охотничьего хозяйства.

Напомним, Указом № 504 утвержден заимствованный из практики развитых лесных стран подход к регулированию системы заготовок и реализации лесосырья, направленный на замещение биржевого товара, — с древесины на корню на заготовленную древесину. Чтобы подготовить рынок к новой ситуации, предусмотрен 2-летний переходный период начиная с 2013 г. В текущем году в соответствии с Указом № 504 юрлица, ведущие лесное хозяйство и подчиненные Минлесхозу, обеспечивают выставление на годовые биржевые торги лотов древесины на корню на



2013 г. в размере 25% от объема лесосечного фонда пропорционально по группам пород за вычетом объема лесосечного фонда, переданного в аренду, и объемов, реализуемых облисполкомам в соответствии с Правилами реализации древесины на внутреннем рынке, утв. Указом № 504. С 2015 г. в Беларуси через БУТБ будет реализовываться в заготовленном виде вся деловая древесина, за исключением мягколиственного лесосечного фонда на труднодоступных лесных участках.

Отметим также, что с 2015 г. уровень лесопользования в Беларуси должен быть выведен на стандарты передовых стран, прежде всего Финляндии. Такую задачу перед отраслью поставил Президент Беларуси в ходе посещения 19 августа Республиканского лесного селекционно-семеноводческого центра.

Он также обратил внимание на целесообразность переработки в Беларуси всей древесины. «Давайте договоримся: этот и будущий год вы еще барахтаетесь, а с 2016 года — у вас полный запрет на поставки древесины за пределы страны. С 1 января 2016 г. вы сырье за пределы страны не поставляете! Только с высокой добавленной стоимостью», — потребовал глава государства.

**Иван МИХАЛЕВИЧ**

## СПРАВКА «ЭГ»

В I полугодии 2014 г. Беларусь экспортирована лесопродукции и услуг на общую сумму 90 млн. USD, что на 38,6% больше, чем годом ранее. При этом поставки лесоматериалов круглых выросли на 7%, до 1 млн. м<sup>3</sup>, пилопродукции — на 27,6%, до 136 тыс. м<sup>3</sup>.

В структуре экспорта лесопродукции в стоимостном выражении балансовая древесина занимает 49,9%, пилопродукция — 26,7%, щепы топливная — 9,7%, оцилиндрованная и окоренная древесина — 2,8%, а также прочая лесопродукция — 10,9%. За январь–июнь 2014 г. увеличен экспорт щепы — на 110% и пеллет — на 8,7% в натуральном выражении (в стоимостном — на 91,9% и 18,7% соответственно). Лесопродукция и услуги экспортировались в 27 стран, в т.ч. 4,5% — в государства СНГ и 95,5% — в дальнее зарубежье. Почти 56% поставок приходится на Польшу. За ней следуют Литва (11,7%), Германия (9,0%), Китай (6,1%), Латвия (3,7%), Бельгия (3,1%) и Нидерланды (2,9%).

Положительное внешнеторговое сальдо организаций отрасли в I полугодии составило 87,9 млн. USD, или 97,7% к объему экспорта. Импорт оборудования, комплектующих, иных товаров и услуг составил всего 2,1 млн. USD.