



▲ Иван ШЕЙКО,
заместитель генерального директора
НПЦ НАН Беларуси по животновод-
ству, академик



Свиноматка йоркшир с поросятами

Белорусские свинки в ассортименте

В следующем году планируем заняться разведением свиней. Заканчиваем строительство помещения, параллельно собираем необходимую информацию по свиноводству, в том числе читаем «Хозяин». В предыдущем номере в статье о выборе поросенка были упомянуты некоторые породы свиней. Хотелось бы узнать, какие породы разводятся в республике, их характеристику и где можно приобрести молодняк для выращивания.

Роман Кондратеня, Светлогорский р-н

В настоящее время в Беларуси в системе разведения и гибридизации задействовано семь пород свиней, из которых 5 материнских: белорусская крупная белая, белорусская мясная, белорусская черно-пестрая, ландрас, йоркшир и 2 отцовские — дюрок и пьетрен. Более 85% свиней, поставляемых на мясокомбинаты в республике, получают от различных сочетаний межпородной гибридизации.

Белорусская крупная белая — универсальная, мясо-сальная порода свиней, утверждена в 2007 г. Животные крепкой конституции, масть белая. Живая масса взрослых хряков — 310–340 кг, свиноматок — 250–265 кг, длина туловища — 183–185 и 165–167 см соответственно. Многоплодие свиноматок — 11,9 поросенка, молочность — 55–60 кг. Скороспелость молодняка — 170–180 дней, затраты корма на 1 кг прироста — 3,2–3,3 к. ед., толщина шпика 23–25 мм, длина туши — 96–98 см, масса окорока — 11 кг, выход мяса в туше — 60%. Племенных животных разводят в селекционно-гибридных центрах «Заднепровский» Оршанского района Витебской области и «Заречье» Рогачевского района Гомельской области, а также на племзаводе «Тимоново» Мстиславского района Гомельской области.

Белорусская черно-пестрая — универсальная, мясо-сальная порода свиней, утверждена в 1976 г. Животные неприхотливы к условиям кормления и содержания, обладают повышенной устойчивостью к заболеваниям и стрессам. Свиньи имеют крепкую конституцию. Голова облегченная, с прямым профилем и слегка нависающими ушами; туловище достаточно длинное и глубокое; спина прямая и широкая; окорока умеренно развитые; ноги прямые, правильно поставленные; масть черно-пестрая. Живая масса взрослых хряков — 300–350 кг, свиноматок — 220–260 кг, длина туловища — 170–182 и 155–163 см соответственно. Многоплодие свиноматок — 10,6 поросенка, молочность — 54 кг. Скороспелость молодняка — 175–180 дней, затраты корма на 1 кг прироста — 3,5 к. ед., толщина шпика — 28–30 мм, длина туши — 95 см, масса окорока — 10,7 кг, содержание мяса в туше — 57–58%. Животных данной породы разводят в селекционно-гибридном центре «Заречье» Рогачевского района.

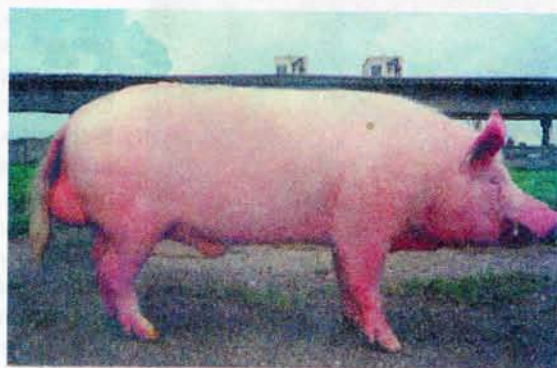
Белорусская мясная порода утверждена в 1999 г. Животные крепкой конституции. Голова небольшая, с прямым профилем и полусвислыми ушами средней длины; туловище удлиненное, относительно широкое, с прямой линией спины и крестца;



Хряк породы ландрас



Хряк породы белорусская черно-пестрая



Хряк породы белорусская крупная белая

око́рока хорошо выполненные; ноги крепкие, с прочными копытами; масть белая. Живая масса взрослых хряков – 310–360 кг, свиноматок – 240–270 кг, длина туловища – 180–190 и 165–170 см соответственно. Многоплодие свиноматок – 10,7–11,6 поросят, молочность – 52–58 кг, масса гнезда в 2-месячном возрасте – 170–180 кг, скороспелость животных – 170 дней, среднесуточный прирост молодняка – 780–800 г, затраты корма на 1 кг прироста – 3–3,2 к. ед., длина туши – 99 см, толщина шпика – 20–22 мм, масса око́рока – 11,5–12,5 кг, выход мяса в 100 кг – 63–64% при незначительном изменении при убое в 120 и 140 кг, что дает возможность откармливать свиней мясными до более высоких весовых кондиций. Базовые предприятия – РСУП «СГЦ "Заднепровский"» Оршанского, РУСП «СГЦ "Западный"» Брестского, РУСП «ЖодиноАгроПлемЭлита» Смолевичского районов и др.

Порода свиней **ландрас** – беконного направления продуктивности. Для чистопородного разведения в Беларуси ландрасы были завезены в 70-х годах прошлого столетия. У животных голова легкая, профиль почти прямой; уши тонкие, длинные, нависающие на глаза; туловище растянутое, достаточно широкое; плечи легкие; окорок широкий, но довольно плоский; ноги сухие, крепкие; кожа

тонкая, эластичная, без складок; масть белая. Живая масса взрослых хряков – 290–310 кг, длина туловища – 185–190 см, свиноматок – 245–255 и 165–170 см соответственно. Многоплодие свиноматок – 11,8–12 поросят, молочность – 62–65 кг, масса гнезда в 30 дней – 92–100 кг. Скороспелость животных – 168 дней, затраты корма на 1 кг прироста – 2,8 к. ед., длина туши – 101 см, толщина шпика – 12–13 мм, масса око́рока – 11,5–11,8 кг. Базовыми хозяйствами по разведению ландрасов являются: СГЦ «Заднепровский» Витебской, ГП «ЖодиноАгроПлемЭлита» Минской, ЧУП «Полесье-Агроинвест» Гомельской областей.

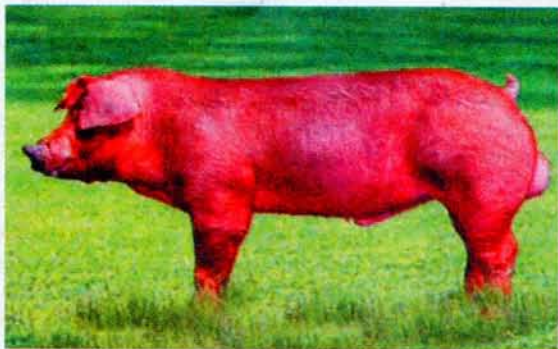
Порода **дюрок** создана в США в 1860 г. В Беларусь завезена в 1987 г. из Чехословакии. Животные крепкой конституции. Голова широкая, с легким изгибом профиля; грудь широкая и глубокая; туловище длинное; спина аркообразная; око́рока хорошо выполненные; ноги длинные, с торцовой постановкой; масть красная с оттенками от темно- до светло-красного и золотисто-рыжего. Свиньи отличаются спокойным нравом, высокими мясными и откормочными качествами. Живая масса взрослых хряков – 340–400 кг, свиноматок – 250–330 кг, длина туловища хряков – 170–185 см, свиноматок – 170–180 см. Многоплодие свиноматок – 9,5 поросят, молочность – 44–50 кг, масса гнезда в 2-месячном возрасте – 160–170 кг. Скороспелость – 165 дней, среднесуточный прирост молодняка – 900 г, расход кормов на 1 кг прироста – 2,8 к. ед., толщина шпика – 15–17 мм, содержание мяса в туше – 65%. Используется для скрещивания с породами, районированными в республике, а также для разведения в чистоте. В базовых хозяйствах – племях «Ленино» Горецкого района и «Вихра» Мстиславского района Могилевской области – проводится работа по повышению их репродуктивных качеств.

Белорусский заводской тип свиней породы **йоркшир** создан в селекционно-гибридном центре «Западный» Брестской области на основе хряков породы йоркшир, завезенных из Польши и Литвы, а для улучшения мясотокармочных качеств – канадской селекции. Тип утвержден в 2010 г. Животные крепкой конституции, мясного направления продуктивности, хорошо адаптированы к условиям промышленной технологии. Голова средней величины, с прямым профилем, со средними, стоячими, направленными вперед и вверх ушами; грудь широкая и глубокая; спина и поясница ровные и прямые; крестец широкий; око́рока большие или средние, хорошо выполненные; ноги прямые, крепкие; масть белая. Живая масса взрослых хряков – 330–360 кг, свиноматок – 240–250 кг, длина туловища 180–185 см и 167–172 см соответственно. Многоплодие свиноматок – 11,8–12 поросят, молочность – 66–68 кг, скороспелость животных – 160–165 дней, среднесуточный прирост молодняка – 880–900 г, затраты корма на 1 кг прироста – 2,8–2,9 к. ед., длина туши – 99–100 см, толщина шпика – 12–13 мм, масса око́рока – 11,5–12 кг, выход мяса в туше – 63–65%.

Селекционный процесс по совершенствованию существующих и созданию новых пород, типов и линий в республике идет непрерывно, несмотря на большую трудоемкость и затраты. Чтобы животные соответствовали требованиям современного рынка, такая работа необходима.



Хряк породы йоркшир



Хряк породы дюрок



Свиноматка породы белорусская мясная

Фото автора