

Артэфакты і QR-коды старадаўняга Бярэсця

Самыя розныя эпітэты ў публіцыстычным і навуковым жанрах замацаваліся за філіялам Бярэсцкага абласнога краязнаўчага музея «Археалагічны музей «Бярэсце». Яго называюць і беларускай Трояй, і ўваскрэслым горадам, і адноўленай брэсцкай Пампеей. Аднак ад гэтага сутнасць і прызначэнне аб'екта не мяняюцца: ён па-ранейшаму з'яўляецца адзінай на Еўрапейскім кантыненте музейнай установай, якая прысвечана знікламу ўсходнеславянскаму гораду. У пачатку года калектыў музея стаў лаўрэатам прэміі Прэзідэнта Рэспублікі Беларусь «За духоўнае адраджэнне». Такой высокай узнагародай ацэнена яго дзейнасць па захаванні нацыянальнай культурнай спадчыны і стварэнні абноўленай экспазіцыі. Гэта нагода і падштурхнула нас адправіцца ў Брэст для больш блізкага знаёмства як з самой унікальнай музейнай установай, так і з асноўнымі гістарычнымі рарытэтамі, пра якія цяпер раскажам не толькі экскурсаводы, а і мультымедыяныя тэхналогіі.

Амаль дэтэктыўная гісторыя

Як ні парадасальна, але справа з вызначэннем навукоўцамі месца размяшчэння старажытнага Бярэсця ў нейкім сэнсе нагадвае дэтэктыў з мудрагеліста закручаным сюжэтам. Зрэшты, аб усім па парадку.

У энцыклапедычных даведніках па гісторыі Беларусі пазначана, упершыню назва горада над Бугам згадваецца пры апісанні падзей 1019 года ў самым раннім з усіх вядомых нам летапісных збораў

Кіеўскай Русі – «Аповесці мінулых гадоў». Дарэчы, якраз гэты факт і паслужыў летась падставай для маштабнага святкавання 1000-годдзя Брэста. З тых жа крыніц можна даведацца, што ў другой чвэрці XIX стагоддзя ваеннае ведамства Расійскай імперыі задумала пабудаваць у Брэст-Літоўску ўнушальную абарончую крэпасць, і найбольш прыдатным са стратэгічнага пункту гледжання раёнам яе размяшчэння быў вызначаны берасцейскі дзядзінец. З часам, як і задумвалася, там паўстала легендарная цытадэль. Сам горад практычна дачыста за выключэннем некалькіх храмаў, быў знішчаны і пачаў нанова адбудоўвацца ў іншым месцы.

Менавіта гэтая акалічнасць і спарэдзіла ў навуковых колах меркаванне, што пры выкананні земляных работ у час будаўніцтва Брэсцкай крэпасці ўся мінуўшчына старажытнага Бярэсця была беззваротна страчана. Аднак так думалі не ўсе. У нешматлікай катэгорыі «сумнявальнікаў» быў і малады беларускі археолаг Пётр Лысенка, які настойліва шукаў сляды знікллага горада. У 1961 годзе ён прыехаў у Брэст разам з навуковым кіраўніком сваёй кандыдацкай дысертацыі маскоўскім археолагам Валянцінам Сядовым. Іх сумесная спр

▼ Будынак філіяла Бярэсцкага абласнога краязнаўчага музея «Археалагічны музей «Бярэсце»



ба знайсці на тэрыторыі крэпасці сярэдневяковае гарадзішча аказалася беспаспяховай. Праўда, ім усё ж трапіліся рэшткі глінянага посуду, якія адносіліся да XVI–XVII стагоддзяў. Навукоўцам жа хацелася мець артэфакты значна ранейшых часоў – перыяду першага летапіснага згадвання пра горад.

І ўсё ж П. Лысенка не адступіў ад сваёй мэты. Некалькі наступных гадоў у яго пайшло на дэтальнае вывучэнне старых карт і планаў горада, архіўных крыніц пра сярэдневяковы Брэст і нататкаў падарожнікаў аб ім. Знайшліся ў маладога археолага ў гэтай справе і аднадумцы: навуковы супрацоўнік Брэсцкага абласнога краязнаўчага музея Міхаіл Алексюк і тагачасны дырэктар Музея абароны Брэсцкай крэпасці Пётр Каралёў. У 1964 годзе яны і прыйшлі да высновы, што дзядзінец Бярэсця размяшчаўся на тэрыторыі Валынскага ўмацавання Брэсцкай крэпасці, а дакладней, на мысе Шпітальнага вострава, там, дзе зліваюцца ў адну плынь Заходні Буг і левы рукаў Мухайца. Аднак праверыць гэтую здагадку было даволі праблематычна, бо тая мясціна знаходзілася ў пагранічнай зоне, дзе, акрамя ўсяго, дыслацыраваліся яшчэ і савецкія воінскія часці, таму наведванне яе строга рэгламентавалася.

Тады давялося пайсці на хітрасць. П. Каралёў, якога як дырэктара Музея абароны Брэсцкай крэпасці добра ведала камандаванне гарнізона, выпрасіў для сябе і Лысенкі пропуск на Валынскае ўмацаванне. Асноўная матывацыя яго просьбы была – схадзіць у грыбы, якія растуць у пагранічнай зоне. Так даследчыкі апынуліся на заповітнай тэрыторыі. Праўда, вынікі пошукаў як грыбоў, так і артэфактаў былі нязначнымі. Удалося знайсці некалькі гліняных чарапкоў, але на вока ўстанавіць іх паходжанне не было магчымасці. Затое ў саміх «грыбнікоў» умацавалася перакананне, што яны знаходзяцца на правільным шляху. Патрэбны былі дадатковыя доказы, і аказія атрымаць іх не прымусіла сябе доўга чакаць.

У 1968 годзе сярод лета Буг нечаканна разгуляўся і сваёй магутнай плыню размыў некаторыя земляныя ўмацаванні

пагранічнікаў. Для ліквідацыі наступстваў «патопу» ахоўнікі савецкіх рубяжоў прыгналі экскаватар і пачалі работы ў міжрэччы. Пра гэта стала вядома П. Каралёву, і ён, зноў праявіўшы кемлівасць, пранік на забароненую тэрыторыю, дзе з раскопу падняў некалькі абломкаў глінянага посуду. Пра сваю знаходку ён паведаміў М. Алексюку, а той хуценька звязаўся па тэлефоне з П. Лысенкам. Як пазней прызнаваўся ў адным са сваіх інтэрв'ю знакаміты археолаг, ён тут жа сеў на матацыкл і паімчаў у Брэст. На месцы ўдалося знайсці даволі шмат чарапкоў. Даследаваўшы іх ужо ў Інстытуце гісторыі Акадэміі навук Беларусі, Пётр Фёдаравіч выявіў некалькі «патрэбных» яму экзэмпляраў, узрост якіх вызначаўся прыкладна XII–XIII стагоддзямі.

Але гэта быў толькі прамежкавы поспех, пацвярджэнне правільнасці навуковых пошукаў маладога археолага. Сенсацыя ж грывнула крыху пазней. «Восенню каля падножжа бастыёна мы заклалі пошукавыя шурфы, згадвае П. Лысенка ў сваёй кнізе «Открытие Берестья». – У першым жа з іх выявіўся пласт магутнасцю звыш 3 метраў, які захаваў рэшткі драўляных пабудов і прадметаў арганічнага паходжання, у ніжніх сляях якога сустракалася кераміка XI стагоддзя. Так, гэта быў пласт старажытнарускага паселішча XI ст., верагодней за ўсё, гарадскога па характары. Але гэта патрэбна было вырашаць ужо ў наступным годзе».

Гіпотэза перастае быць здагадкай

Нягледзячы на рэальныя доказы таго, што на тэрыторыі Валынскага ўмацавання Брэсцкай крэпасці знойдзена старажытнае паселішча, на археалагічны сезон 1969 года Акадэміяй навук Беларусі не быў сфарміраваны спецыяльны атрад. Таму тым часам П. Лысенку давялося даследаваць Бярэсце малымі сіламі, запрасіўшы да сябе ў каманду невялікую купку калег з археалагічнага атрада, што вёў раскопкі ў Тураве, на чале з Таццянай Каробушкінай, у якой на той час ужо быў багаты вопыт даследчай пра-

▼ Частка макета рэканструкцыі Бярэсця XIII стагоддзя



цы. Адразу паспяхова ўліўся ў калектыў першаадкрывальнікаў старадаўняга горада і мастак Мікалай Федасееў. Вялікую дапамогу апантанаму сваёй ідэяй сябру аказваў і навуковы супрацоўнік Брэсцкага абласнога краязнаўчага музея Міхаіл Алексяюк. Пазней да іх кагорты далучацца будучы вядомы беларускі археолаг Леанід Калядзінскі, гісторык і мастак Шаміль Бекцінееў і інш.

«У 1969 годзе каля месца мінулагодняга шурфа быў закладзены раскоп 8 x 12 метраў, у якім было выяўлена сем будаўнічых ярусаў жылых і гаспадарчых пабудоў і сабрана значная калекцыя розных прадметаў тыповага гарадскога ўжытку. Цяпер ужо не заставалася сумненняў: знойдзены горад – летапіснае Бярэсце! Гіпотэза перастала быць здагадкай, яна стала даказаным фактам», – згадвае ў сваёй кнізе П. Лысенка.

Першыя знаходкі акрылілі археолагаў, і іх старанні спраўджваліся яшчэ большымі поспехамі. Так, у наступным 1970 годзе на глыбіні каля 2,5 метра ўскрылі пабудову з сасновага дрэва таўшчынёй 16–17 см і памерам 4,2 x 4,4 метра. І гэта была яшчэ адна сенсацыя: старадаўняя будыніна захавалася амаль на поўную сваю вышыню – дванаццаць вянцаў, а месцамі былі нават рэшткі трынаццацітага. Такога ў практыцы археалагічных даследаванняў старажытных гарадоў яшчэ нідзе і ніколі не адзначалася!

▼ У час раскопак.
Архіўнае фота



Звычайна ступень непашкоджанасці пабудоў пры раскопках усходнеславянскіх гарадоў, культурны пласт якіх змяшчае арганічныя рэчывы, – два-тры вянцы, радзей чатыры-пяць. А тут – аж цэлых дванаццаць. Больш таго, пабудова захавала ў поўным выглядзе дзвярны праём і невялікіх памераў вентыляцыйныя вокны для выхаду пячнага дыму. Сцены яе былі пранумараваны насечкамі ад ніжняга да верхняга бярвяна. Відаць, будыніну ўзводзілі ў іншым месцы, разбіралі і пераносілі затым у горад.

Раскопкі праводзіліся на працягу 13 гадоў, і амаль кожны сезон падносяць археолагам свае прыемныя сюрпрызы. Акрамя добрай захаванасці пабудоў, а іх было раскапана аж 224, сагравалі душу даследчыкам мінуўшчыны і знойдзеныя ўнікальныя рэчы, якія былі ва ўжытку ў жыхароў Бярэсця. Гэта фігурка шахматнага караля, свінцовыя абразкі, залаты пярсцёнак, цэлая нажная ступа, прэс для адціскання канаплянага алею, бёрды кроснаў, дубовае рала для ўзворвання глебы, кола ад воза (менавіта яго выява размешчана на сучасным 5-рублёвым банкноце), цэра – навадкаваная дошчачка для пісьма і шмат чаго іншага. Усяго ж было сабрана каля 43 тыс. знаходак.

Адказваючы на пытанне, што з усяго гістарычнага багацця Бярэсця самае значнае, Пётр Фёдаравіч найперш згадвае самшытавы грэбень, на якім з абодвух бакоў выразаны 13 літар кірылічнага алфавіта. Яго ў 1971 годзе знайшоў брэсцкі школьнік Віктар Пятруцік – тады працаваў археолагам у раскопе ўжо дапамагалі вучні школ і студэнты ВДУ горада Брэста, салдаты з воінскіх часцей мясцовага гарнізона і звычайныя добраахвотнікі.

«Насустрэч мне падбегам імчыць Віктар Пятруцік, у яго руках толькі што выняты з пласта брудны і запэцканы самшытавы грэбень з абламанымі з аднаго боку зубцамі, – успамінаў П. Лысенка. – Ён падае яго мне. Самшытавыя грабяні сустракаліся ў нас ужо неаднаразова, былі даволі звычайнай знаходкай. Я белла агледзеў грэбень, не надаў знаходцы асаблівага значэння і распарадзіўся здаць

Таццяне Мікалаеўне (Каробушкінай, якая займалася апісаннем знаходак. – С.Г.) у канцы работы, калі падводзілі вынікі дня... Віця раптам сказаў, што на грэбеньчыку «нейкія літары». Літары? Гэта мяне насцярожыла. Прадметы з надпісам – вялікая рэдкасць у раскопках. Кожны з іх – крыніца пэўных звестак і пераканаўчае сведчанне развіцця пісьменства ў Старажытнай Русі, якую раней лічылі краінай сучаснай непісьменнасці... І вось ён у мяне ў руках, гэты грэбень з абламанымі зубцамі, але ўжо чысты, адмыты і акуратна ўпакаваны ў абгортчаную паперу. І ўжо бачна, што зубцы не абламаныя, а акуратна абрэзаныя. А на плоскіх яго баках – буйныя выразныя літары, выразаныя з абодвух бакоў. Чытаю і не даю веры сваім вачам: Аз, Букі, Ведзі, Глаголь, Дабро, Есць. Гэта ж нават не надпіс. Літары не складваюцца ў слова, гэта не надпіс, гэта – Азбука! З’ява яшчэ больш рэдкая, чым прадметы з надпісам!.. Гэта самы першы, самы старажытны і па-свойму адзіны буквар на тэрыторыі Беларусі!». Тут дарэчы яшчэ будзе паведаміць такі факт: за сваю ўнікальную знаходку малалетні археолаг В. Пятруцік атрымаў павышаную прэмію – 2 рублі.

А яшчэ на памяці П. Лысенкі і такі цікавы эпізод: у час раскопак асабіста яму трапілася ярка-чырвоная і сакавітая на выгляд журавіна, якая без доступу паветра праяждала ў зямлі некалькі стагоддзяў. Але зберагчы яе першаадкрывальнік Бярэсця не змог, бо як толькі ён усвядоміў, што перад ім яшчэ адна ўнікальная знаходка, ягада зморшчылася і імгненна пачарнела. Дарэчы, сярод знойдзеных археолагамі гістарычных рэліквій значыцца і збожжа, як мяркуецца, гэта – зярняты жыта. Вось толькі ў адрозненне ад падобнай сітуацыі, згаданай беларускім класікам Максімам Багдановічам у вершы «Санет», калі «паміж пяскоў Егіпецкай зямлі» даследчыкі старажытнасці «ў гаршчку насення жменю там знайшлі», «жыццёвая... сіла» ўзятых на дослед некалькіх засохлых берасцейскіх зярнят не абудзілася і не здолела ўскаласіць «парой вясенняй збожжа на раллі».



◀ Самшытавы грэбень з літарамі кірылічнага алфавіта (муляж)

Як захаваць знойдзенае?

Услед за археалагічнымі пошукамі яшчэ адным важным момантам «берасцейскай эпопеі» П. Лысенкі стаў працэс захавання знойдзенага. Справа ў тым, што, паводле методыкі правядзення раскопак, рэшткі пабудовы старажытнага Бярэсця неабходна было разабраць і распрацоўваць культурны пласт далей. Але ўнікальнасць знаходак патрабавала іншага вырашэння: у Пятра Фёдаравіча ўзнікла ідэя іх захаваць. Тым больш што гэтае яго жаданне хутка знайшло і рэальную падтрымку. Неўзабаве пасля таго, як разляцелася вестка аб «адкрыцці» 12-вянцовай пабудовы, археалагічны раскоп наведваў сакратар Брэсцкага абкама КПБ Сяргей Шабашоў. Яго таксама моцна ўразілі рэшткі пабудовы і ён адназначна выказаўся за захаванне гістарычнага паселішча. А ўжо назаўтра разам з абласным кіраўніком да археолагаў прыехаў сакратар ЦК Кампартыі Беларусі Фёдар Сурганаў. На імправізаванай нарадзе прынялі рашэнне стварыць у будучым на аснове раскопу спецыяльны археалагічны музей і знайсці спосаб захавання ўнікальных драўляных рарытэтаў ад уздзеяння атмасферных з’яў.

Каб надаць гэтай задуме большую вагу, вырашылі звярнуцца па падтрымку да дырэктара Інстытута гісторыі АН БССР акадэміка Іларыёна Ігнаценкі і дырэктара Інстытута археалогіі АН СССР акадэміка



▲ Інсталцыя з назвай горада

Барыса Рыбакова. Задума стварэння на аснове раскопак Бярэсця археалагічнага музея ўсім спадабалася. А пасля таго як станоўча выказаўся наконт прапановы музейфікаваць раскоп старажытнага Бярэсця першы сакратар ЦК КПБ Пётр Машэраў, на ўсіх узроўнях справе было дадзена зялёнае святло. У студзені 1972 года Савет Міністраў БССР прыняў пастанову аб стварэнні ў Брэсце археалагічнага музея «Бярэсце».

Як узгадвае П. Лысенка, усім, хто быў датычны да ідэі музейфікацыі сярэднявечага горада, давялося дзейнічаць аператыўна і рашуча. Найперш наладзілі кантакты з рэктарам Беларускага тэхналагічнага інстытута прафесарам Віктарам Віхравым, які займаўся распрацоўкай метаду захавання археалагічнай драўніны і пакрысе ажыццяўляў яго на практыцы ў Вялікім Ноўгарадзе: там рабілі кансервацыю знойдзеных у час раскопак малагабарытных драўляных вырабаў. «Неўзабаве В.Я. Віхраў прыехаў у Брэст, пазнаёміўся з аб'ектам і ўмовамі работ, хутка стварыў групу, у якую ўвайшлі навуковыя супрацоўнікі Юрый Віктаравіч Віхраў, Уладзімір Аляксандравіч Барысаў і Святлана Юр'еўна Казаноўская, распрацаваў план работ і арганізаваў яго выкананне. – дзеліцца ўспамінамі Пётр Фёдаравіч. – Работы разгарнуліся глыбокай восенню, праходзілі ў цяжкіх умовах.

Была распрацавана тэхналогія прамочвання драўніны водным растворам фенолавых спіртоў, на брэсцкіх прадпрыемствах заказана, выраблена і зманціравана абсталяванне і праведзена прамочванне драўніны з наступным яе падагрэвам».

Нягледзячы на, здавалася б, усебаковае садзейнічанне высылкам першаадкрывальнікаў Бярэсця, не абышлося без праблем. У 1972 годзе супрацоўнікі Беларускага тэхналагічнага інстытута адмовіліся праводзіць далейшую кансервацыю драўляных археалагічных знаходак. І навукоўцаў можна было зразумець: яны вынайшлі спосаб захаваць драўніну, паспяхова апрабавалі яго і гатовы былі падзяліцца тэхналогіямі з тымі, хто будзе ажыццяўляць гэты працэс далей, так бы мовіць, у прамысловых маштабах. На такую буйную кансервацыю былі патрэбны дадатковыя фінансавыя сродкі, а пакуль іх шукалі, раскопкі вымушана спынілі.

Узніклі складанасці і з музейным павільёнам. Архітэктары згодна з рэкамендацыямі археолагаў па стварэнні належных умоў забеспячэння захаванасці драўніны распрацавалі арыгінальны яго праект, каштарыс якога склаў каля 1,5 мільёна рублёў. Аднак Міністэрства культуры, спаслаўшыся на дарагоўлю, яго не зацвердзіла. Другі праект, на 888 тысяч рублёў, таксама не атрымаў адабрэння Мінкульты. Трэці варыянт – на 517 тысяч рублёў – магла напаткаць тая ж доля, што і першыя два, але тут ужо заўпарціліся яго распрацоўшчыкі – архітэктары інстытута «Белдзяржпраект» Віктар Крамарэнка, Міхаіл Вінаградаў і Уладзімір Шчарбіна. Яны патлумачылі, музейны павільён плошчай каля 2,5 тысячы квадратных метраў за меншыя грошы пабудаваш проста немагчыма. У выніку самы танны варыянт праекта ўсё ж быў зацверджаны. Аднак неўзабаве высветлілася, што і яго рэалізацыю грошай няма. Шматлікія звароты, якія навукоўцы рассылалі ў розныя інстанцыі, вынікаў не давалі. Да канца 1974 года раскапаньня і закансерваваньня пабудовы знаходзіліся ў вельмі неспрыяльных для іх умовах пад часовай навесамі. Унікальны помнік, які перажыў

▼ Рэшткі старадаўняга Бярэсця, выяўленыя археолагамі



шмат стагоддзяў, мог загінуць у чаканні сваёй музеефікацыі.

Пытанне трэба было неадкладна вырашаць, і П. Лысенка, так бы мовіць, пайшоў на адчайныя меры. Рызыкуючы сваёй навуковай кар’ерай, ён задумаў звярнуцца з просьбай аб садзейнічанні ў зберажэнні старажытнага Бярэсця да тагачаснага кіраўніка Савета Міністраў СССР Аляксея Касыгіна. Так атрымалася, што Пётр Фёдаравіч у студзені 1975 года праводзіў свой водпуск у абхазскай Піцундзе. У той жа самы час там адпачываў і Касыгін. Пасля некаторых ваганняў навуковец адважыўся звярнуцца да чыноўніка высокага рангу са сваёй просьбай. Праўда, асабіста з Касыгіным яму сустрэцца не давялося. Пятра Фёдаравіча прыняў супрацоўнік яго рэферэнцкага аддзела. Ён выслухаў вучонага, а затым папрасіў выкласці сутнасць справы пісьмова. За дзень да свайго ад’езду з Піцунды П. Лысенка атрымаў адказ, у якім паведамлялася, што вырашэнне яго пытання даручана старшынні Саўміна БССР Ціхану Кісялёву і міністру культуры СССР Пятру Дземічаву. Пасля вяртання ў Мінск навукоўца чакала прыемная навіна – неабходныя сродкі на стварэнне музея «Бярэсце» знойдзены і першы іх транш нават выдзелены.

Аднак не ўсё гладка складвалася і пасля касыгінскай падтрымкі. Так, паранейшаму раз-пораз паўставалі пытанні фінансавага плана, зрываліся тэрміны ўзвядзення асобных аб’ектаў будучага музея, з-за перыядычнага павышэння ўзроўню грунтовай вады ўзніклі праблемы і ў раскопе. Была нават так званая «памідорная вайна»: у прыгранічнай зоне на тэрыторыі Валынскага ўмацавання Брэсцкай крэпасці жонкі ваеннаслужачых афіцэрскага складу ўраблялі агорды, праз якія ў разгар сезона давялося пракладваць камунікацыі і ўладкоўваць шляхі пад’езду тэхнікі да музейнай будоўлі. Гэта выклікала незадавальненне «дачніц», і яны ўсяляк спрабавалі прычыць правядзенню работ – пачынаючы ад скаргаў на археолагаў і будаўнікоў у высокія інстанцыі і заканчваючы скрытым шкодніцтвам. У рэшце рэшт усе гэтыя нягоды былі пераадолены – восенню



▲ Частка экспазіцыі, прысвечанай старадаўняму Бярэсцю

1981 года раскопкі на месцы старажытнага горада завяршыліся. А 2 сакавіка 1982 года ўрачыста расчыніў дзверы перад сваімі наведвальнікамі археалагічны музей «Бярэсце», які на правах філіяла ўключылі ў структуру Брэсцкага абласнога краязнаўчага музея.

І сэлфі на памяць

Будынак музея «Бярэсце» яшчэ здалёк прыварожвае ўжо адным сваім знешнім выглядам. На фоне апаленых полымем першых дзён Вялікай Айчыннай вайны сцен суседняй Брэсцкай крэпасці ён, створаны з бетону і шкла, глядзіцца велічна і нават вельмі сучасна. І гэта нягледзячы на тое, што, як сцвярджае экскурсійны даведнік, «абрысы музейнага павільёна, узведзенага ў выглядзе двухсхільнага даху і раздзеленага пасярэдзіне шкляным светлавым праёмам, нагадваюць сабой старажытнае жытло і адначасова два земляныя пласты, якія, разыходзячыся ўбакі, раскрываюць для нас старажытны горад».

– Наш музей вашы калегі-журналісты неаднойчы параўноўвалі з машынай часу, – гаворыць старшы навуковы супрацоўнік археалагічнага музея «Бярэсце» Аляксандр Карэцкі. – На двары – 2020 год, а зайшоўшы ў павільён, нібыта пераносішся ў XIII стагоддзе. Тут выразна адчуваюцца як бы два вымярэнні. сённяшні, рэальны час з яго падзеямі ды

▼ Стэнд падключэння аўдыягіда для віртуальнага знаёмства з экспазіцыяй музея





Выява заморскага гандляра, які прывёз на продаж дэфіцытны тавар – соль



Дыярама-рэканструкцыя гарадской забудовы XIII стагоддзя



Нялёгкай, але вельмі запатрабаванай была праца берасцейскіх рамеснікаў-ганчароў

клопатамі, і мінулы, у якім жыццё даўно спынілася і ўсё, што павінна было адбыцца, ужо адбылося.

Як расказвае далей Аляксандр Антонавіч, музейная экспазіцыя складаецца з дзвюх тэматычных частак. Першая – гэта фрагмент непасрэдна раскапанага камандай П. Лысенкі гарадзішча, дзе прадстаўлены квартал сярэднявечавага Бярэсця. Не менш цікавы і другі раздзел, які на аснове хатніх рэчаў і прадметаў гаспадарчага ўжытку, што былі знойдзены пры правядзенні раскопак, расказвае пра побыт берасцейцаў і паўсядзённае жыццё старажытнага горада, наглядна дэманструе развіццё тагачасных рамёстваў і сельскай гаспадаркі. Такая канцэпцыя размяшчэння гістарычнага матэрыялу дазваляе наведвальнікам найбольш поўна пазнаёміцца і з сутнасцю археалагічнага працэсу, і з яго вынікамі. Тым не менш на працягу трох апошніх гадоў, каб зрабіць экспазіцыю больш сучаснай і надаць новы інфармацыйна-пазнавальны імпульс, праводзілася яе мадэрнізацыя.

Праўда, святая святых музея «Бярэсце» – археалагічны раскоп з рэшткамі ўнікальных збудаванняў – не была закранута абнаўленнем. І гэта заканамерна, бо наведвальнікі якраз і прыходзяць сюды, каб пазнаёміцца з сівай даўнінай, на свае вочы пабачыць гарадскі дзядзінец. Займае ён ні многа ні мала амаль 1200 квадратных метраў – каманда П. Лысенкі, як вядома, раскапала значна большы перыметр, але пад музейную экспазіцыю яе распрацоўшчыкі выбралі менавіта такі абсяг. Там і сканцэнтраваны элементы сярэднявечавага горада: 28 драўляных жылых і гаспадарчых пабудоў, дзве вулічныя маставыя, а таксама месцамі ўцалелыя рэшткі частаколу і глінабітных печак.

– Гэта толькі невялікая частка выяўленага гістарычнага скарбу Бярэсця, – далучаецца да нашай размовы дырэктар Бярэсцкага абласнога краязнаўчага музея Аляксей Міцкоў. – Археологі тут раскапалі больш за 220 фрагментаў старажытных збудаванняў, аднак у экспазіцыі прадстаўлены найбольш характэрныя з іх у 7–8–9 вянеццоў і, вядома ж, асноўная на-

ша гордасць – 12-вянцовая пабудова. Ту усё так натуральна і арганічна ўпісана, што любое дапаўненне, няхай сабе і з выкарыстаннем сучасных мультымедыяных тэхналогій, толькі сапсуе справу. Таму за кансерваваны раскоп гарадскога квартала XIII стагоддзя наша мадэрнізацыя не закранула. Затое значнае абнаўленне было праведзена ў залах музея – іх тэматыка і канцэпцыя засталіся ранейшымі, а воснапаўненне, дзякуючы інтэрактыўным складнікам, істотна змянілася. І, як паказвае практыка, гэтыя новаўвядзены прыйшліся даспадобы наведвальнікам асабліва моладзі...

Ужо ў адной з першых залаў Аляксей Уладзіміравіч сканіруе на свой мабільны QR-код, затым падключаецца да бясплатнага Wi-Fi і на нашых вачах «ажывае прастора». Супрацоўнікі музея разам са спецыялістамі Інстытута гісторыі Нацыянальнай акадэміі навук распрацавалі для смартфонаў і айфонаў аўдыягіды экскурсійнага суправаджэння з тэкстам і агучваннем на пяці мовах: беларускай, рускай, польскай, англійскай і кітайскай. Таму зараз кожны можа выбіраць – аддаць перавагу экскурсаводу ці прайсці самастойнае мультымедыянае знаёмства. Нам жа, напэўна, як нікому, пашанцавала сумясціць, так бы мовіць, абодва варыянты.

Уважліва азнаёміўшыся са знаходкамі характэрнымі для кожнага культурнага слоя сярэднявечавага Бярэсця, ужо ў наступнай зале, прысвечанай кавальскай справе, мы без праблем уявілі сябе ў кузні – уключыўся гук і пачуліся ўдары молата, здавалася, яшчэ трохі, і ажыве размешчаная побач скульптурная кампазіцыя кавалёў за натужнай працай. У сваю чаргу Аляксей Уладзіміравіч дапоўніў гэтую інсталяцыю падрабязнымі расказами пра знойдзеныя археалагамі кавальскія артэфакты – іх даволі шмат і яны самыя розныя. Гэта пацвярджае, што Бярэсце славілася сваімі кавалямі, які зрэшты, і ткачамі, цеслярамі, разьбярамі, ганчарамі, шаўцамі, ювелірамі... Кожнаму з гэтых рамёстваў прысвечана асобная экспазіцыя, багата ілюстраваная адпаведнымі археалагічнымі знаходкамі.

так і падказкамі мультымедыйнага «экскурсавода».

Уражвае і рэканструяванае жытло берасцейца. Пад гукі горада – іржуць коні, рыпяць колы воза, б'юць званы і г. д., А. Карэцкі расказвае: сядзіба, каля якой мы прыпыніліся, узноўлена практычна ў натуральную велічыню, і гэта вельмі многіх здзіўляе. Справа ў тым, што сярэднія памеры тагачасных пабудов былі ўсяго 12–15 квадратных метраў. Тлумачэнняў таму існуе некалькі, і галоўнае сярод іх – сярэдні рост тагачасных людзей быў невысокі, усяго 140–150 сантыметраў. Дарэчы, адпавядала ім і свойская жывёла, у чым можна пераканацца ў тэматычнай зале, прысвечанай сельскай гаспадарцы. Падчас раскопак быў знойдзены жывёльны шкілет, на аснове якога і ўзнавілі ў скульптурным выглядзе сярэднявекую берасцейскую рагулю. Каля яе наведвальнікі любяць рабіць сэлфі.

Асобная зала расказвае пра гандаль: дамінуе фігура заморскага купца, які прывёз берасцейцам соль – асабліва каштоўны па тым часе прадукт. Тут жа і карта гандлёвых шляхоў, якія праходзілі праз горад, і ўнікальныя археалагічныя знаходкі, што сведчаць пра шырокі геаграфічны дыяпазон сувязей – шклянныя бранзалеты з Візантыі, бурштын з Прусіі, амфара з Грэцыі...

Разнапланавым і насычаным было ў XIII стагоддзі і духоўнае жыццё жыхароў Бярэсця. У цэнтры прысвечанай гэтай тэме экспазіцыі цяпер красуецца самшытавы грэбень з кірылічнымі літарамі. Праўда, гэта не арыгінал, а муляж – на падмену супрацоўнікі музея пайшлі свядома, улічваючы вялікую каштоўнасць для беларускай гістарычнай навукі гэтай знаходкі. Затое цяпер для грэбеня вынайшлі арыгінальную форму размяшчэння – на спецыяльнай падстаўцы ён варочаецца вакол сваёй восі, таму ёсць магчымасць разгледзець усе 13 выразных на ім з абодвух бакоў літар. Дарэчы, тут жа можна даведацца, на чым вучыліся пісаць – для наведвальнікаў падрыхтаваны навошчаныя дошчачкі з адмыслова завостранымі пісаламі.

З іншых новаўвядзенняў «Бярэсця» – зала, прысвечаная тэме, якая раней у музеі наогул не раскрывалася. Як зазначае А. Міцюкоў, у канцы экскурсій даволі часта задавалі пытанне: што было паміж Бярэсцем і з'яўленнем Брэсцкай крэпасці? Таму і вырашана было стварыць экспазіцыю, якая расказвае пра жыццё горада ў XV–XIX стагоддзях. А гэта – і пасяджэнні сеймаў, і сустрэча Вітаўта з Ягайлам перад Грунвальдскай бітвай, і выданне Берасцейскай Бібліі... Яшчэ ў музея з'явілася свая кіназала, дзе можна паглядзець дакументальныя фільмы пра Бярэсце, у тым ліку і пра тое, як вяліся раскопкі, плюс – анімацыйную стужку пра гісторыю горада над Бугам.

Здзяйсненні і планы

Прэмія Прэзідэнта Рэспублікі Беларусь «За духоўнае адраджэнне» для калектыву «Бярэсця» не толькі высокая ўзнагарода, але і прызнанне заслуг усіх тых, хто ў розныя перыяды меў дачыненне да станаўлення гэтага ўнікальнага музейнага праекта. Адначасова яна падвяла вынікі працы музея, які пасля рэканструкцыі значна пашырыў межы, выйшаў за рамкі будынка. На падыходзе да яго ўстаноўлены інфармацыйныя стэнды: на іх адлюстраваны асноўныя этапы гісторыі сярэднявековага горада, там жа паказальнікі з яго назвамі ў розныя часы. З'явілася і стылізаваная пад бастыён Берасцейскага замка пляцоўка, дзе цяпер ладзяць разнастайныя мерапрыемствы, напрыклад, рэканструкцыі сярэднявекowych рыцарскіх турніраў.

Як адзначыла загадчыца археалагічнага музея «Бярэсце» Святлана Шчэрба, летам тут плануец зрабіць дзіцячую мінізону, дзе з хлопчыкамі і дзяўчынкамі будуць праводзіцца музейныя заняткі, у тым ліку і па археалогіі. А галоўныя спадзяванні калектыву звязвае з аднаўленнем раскопак: новыя знаходкі папоўняць экспазіцыю і, галоўнае, дапамогуць раскрыць не адну тайну, якія, без сумнення, яшчэ хавае берасцейская зямля.

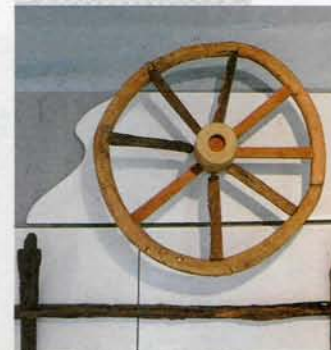
Сяргей ГАЛОЎКА
Мінск – Брэст – Мінск



Абутак жыхароў старадаўняга Бярэсця



Збожжа, знойдзенае падчас раскопак. Датуецца XIII стагоддзем



Кола ад воза. Датуецца XIII стагоддзем

Беларуская
Думка